

සියලුම නිමිකම් ඇවිරිණි.



ශ්‍රී ලංකා විභාග දෙපාර්තමේන්තුව  
අ.පො.ස. (සා.පෙළ) විභාග - 2018

### 33 - ඉතිහාසය

ලකුණු දීමේ පටිපාටිය



මෙය උත්තරතලු පරික්ෂකවරුන්ගේ ප්‍රයෝජනය සඳහා සකස් කෙරිණි.  
පරික්ෂක සාකච්ඡා පැවැත්වෙන අවස්ථාවේදී ඉදිරිපත්වන අදහස් අනුව මෙහි වෙනස්කම් කරනු ලැබේ.

අවසන් සංශෝධන ඇතුළත් කළ යුතුව ඇත.

ශ්‍රී ලංකා විභාග දෙපාර්තමේන්තුව  
ජාතික ඇගයීම් හා පරීක්ෂණ සේවාව

අ.පො.ස. (සා.පෙළ) විභාගය - 2018

33 - ඉතිහාසය

I පත්‍රය - ලකුණු  $2 \times 40 =$  ලකුණු 80

II පත්‍රය -

I කොටස

ප්‍රශ්න අංක 1 (අනිවාර්ය ප්‍රශ්නයකි.)

(අ) කොටස	-	ලකුණු	18	}	ලකුණු 30
(ආ) කොටස	-	ලකුණු	12		

II කොටස

ප්‍රශ්න අංක 2	-	ලකුණු	18	}	(ඔනෑම ප්‍රශ්න 4කට) $4 \times 18 =$ ලකුණු 72
ප්‍රශ්න අංක 3	-	ලකුණු	18		
ප්‍රශ්න අංක 4	-	ලකුණු	18		
ප්‍රශ්න අංක 5	-	ලකුණු	18		
ප්‍රශ්න අංක 6	-	ලකුණු	18		
ප්‍රශ්න අංක 7	-	ලකුණු	18		

III කොටස

ප්‍රශ්න අංක 8	-	ලකුණු	18	}	(ඔනෑම ප්‍රශ්න 1කට) $1 \times 18 =$ ලකුණු 18
ප්‍රශ්න අංක 9	-	ලකුණු	18		

ලකුණු 120

අවසාන ලකුණු ගණනය කිරීම

I පත්‍රයට ලකුණු	=	80
II පත්‍රයට ලකුණු	=	120
එකතුව	=	200
අවසාන ලකුණු	=	$200 \div 2$
	=	100



**උත්තරපත්‍ර ලකුණු කිරීමේ පොදු ශිල්පීය ක්‍රම**

උත්තරපත්‍ර ලකුණු කිරීමේ හා ලකුණු ලැයිස්තුවල ලකුණු සටහන් කිරීමේ සම්මත ක්‍රමය අනුගමනය කිරීම අනිවාර්යයෙන් ම කළ යුතුවේ. ඒ සඳහා පහත පරිදි කටයුතු කරන්න.

1. උත්තරපත්‍ර ලකුණු කිරීමට රතුපාට බෝල් පොයින්ට් පෑනක් පාවිච්චි කරන්න.
2. සෑම උත්තරපත්‍රයකම මුල් පිටුවේ සහකාර පරීක්ෂක සංකේත අංකය සටහන් කරන්න. ඉලක්කම් ලිවීමේදී පැහැදිලි ඉලක්කමෙන් ලියන්න.
3. ඉලක්කම් ලිවීමේදී වැරදුණු අවස්ථාවක් වේ නම් එය පැහැදිලිව ඉරකින් කපා හැර නැවත ලියා කෙටි අත්සන යොදන්න.
4. එක් එක් ප්‍රශ්නයේ අනු කොටස්වල පිළිතුරු සඳහා හිමි ලකුණු ඒ ඒ කොටස අවසානයේ  $\Delta$  ක් තුළ ලියා දක්වන්න. අවසාන ලකුණු ප්‍රශ්න අංකයක් සමඟ  $\square$  ක් තුළ, හාග සංඛ්‍යාවක් ලෙස ඇතුළත් කරන්න. ලකුණු සටහන් කිරීම සඳහා පරීක්ෂකවරයාගේ ප්‍රයෝජනය සඳහා ඇති තීරුව භාවිත කරන්න.

උදාහරණ : ප්‍රශ්න අංක 03

(i)	..... ..... .....	✓	$\frac{4}{5}$
(ii)	..... ..... .....	✓	$\frac{3}{5}$
(iii)	..... ..... .....	✓	$\frac{3}{5}$

(i)  $\frac{4}{5}$  + (ii)  $\frac{3}{5}$  + (iii)  $\frac{3}{5}$  =  $\frac{10}{5}$

**ඔබ්බවරණ උත්තරපත්‍ර : (කවුළු පත්‍රය)**

01. ලකුණු දීමේ පටිපාටිය අනුව නිවැරදි වරණ කවුළු පත්‍රයේ සටහන් කරන්න. එසේ ලකුණු කළ කවුළු බිලේඩ් තලයකින් කපා ඉවත් කරන්න. කවුළු පත්‍රය උත්තරපත්‍රය මත නිවැරදිව තබා ගත හැකි වන පරිදි විභාග අංක කොටුව හා නිවැරදි පිළිතුරු ගණන දැක්වෙන කොටුව ද කපා ඉවත් කරන්න. හරි පිළිතුරු හා වැරදි පිළිතුරු ලකුණු කළ හැකි වන පරිදි එක් එක් වරණ ඡේද්‍රය අවසානයේ හිස් තීරයක් ද කපා ඉවත් කරන්න. කපා ගත් කවුළු පත්‍රය ප්‍රධාන/අතිරේක ප්‍රධාන පරීක්ෂකවරයා ලවා අත්සන් යොදා අනුමත කර ගන්න.
02. අනතුරුව උත්තරපත්‍ර හොඳින් පරීක්ෂා කර බලන්න. කිසියම් ප්‍රශ්නයකට එක් පිළිතුරකට වඩා ලකුණු කර ඇත්නම් හෝ එකම පිළිතුරක්වත් ලකුණු කර නැත්නම් හෝ වරණ කැපී යන පරිදි ඉරක් අඳින්න. ඇතැම් විට අයදුම්කරුවන් විසින් මුලින් ලකුණු කර ඇති පිළිතුරක් මකා වෙනත් පිළිතුරක් ලකුණු කර තිබෙන්නට පුළුවන. එසේ මකන ලද අවස්ථාවකදී පැහැදිලිව මකා නොමැති නම් මකන ලද වරණය මත ද ඉරක් අඳින්න.

03. කවුළු පත්‍රය උත්තරපත්‍රය මත නිවැරදිව තබන්න. නිවැරදි පිළිතුර ✓ ලකුණකින් ද, වැරදි පිළිතුර 0 ලකුණකින් ද වරණ මත ලකුණු කරන්න. නිවැරදි පිළිතුරු සංඛ්‍යාව ඒ ඒ වරණ තීරයට පහළින් ලියා දක්වන්න. අනතුරුව එම සංඛ්‍යා එකතු කර මුළු නිවැරදි පිළිතුරු සංඛ්‍යාව අදාළ කොටුව තුළ ලියන්න. ලකුණු පරිවර්තනය කළ යුතු අවස්ථාවලදී පරිවර්තක ලකුණු අදාළ කොටුව තුළ ලියන්න.

**ව්‍යුහගත රචනා හා රචනා උත්තරපත්‍ර :**

1. අයදුම්කරුවන් විසින් උත්තරපත්‍රයේ නිස්ච තබා ඇති පිටු හරහා රේඛාවක් ඇඳ කපා හරින්න. වැරදි හෝ නුසුදුසු පිළිතුරු යටින් ඉරි අඳින්න. ලකුණු දිය හැකි ස්ථානවල හරි ලකුණු යෙදීමෙන් එය පෙන්වන්න.
2. ලකුණු සටහන් කිරීමේදී ඕවර්ලන්ඩ් කඩදාසියේ දකුණු පස තීරය යොදා ගත යුතු වේ.
3. සෑම ප්‍රශ්නයකටම දෙන මුළු ලකුණු උත්තරපත්‍රයේ මුල් පිටුවේ ඇති අදාළ කොටුව තුළ ප්‍රශ්න අංකය ඉදිරියෙන් අංක දෙකකින් ලියා දක්වන්න. ප්‍රශ්න පත්‍රයේ දී ඇති උපදෙස් අනුව ප්‍රශ්න තෝරා ගැනීම කළ යුතුවේ. සියලු ම උත්තර ලකුණු කර ලකුණු මුල් පිටුවේ සටහන් කරන්න. ප්‍රශ්න පත්‍රයේ දී ඇති උපදෙස්වලට පටහැනිව වැඩි ප්‍රශ්න ගණනකට පිළිතුරු ලියා ඇත්නම් අඩු ලකුණු සහිත පිළිතුරු කපා ඉවත් කරන්න.
4. පරීක්ෂාකාරීව මුළු ලකුණු ගණන එකතු කොට මුල් පිටුවේ නියමිත ස්ථානයේ ලියන්න. උත්තරපත්‍රයේ සෑම උත්තරයකටම දී ඇති ලකුණු ගණන උත්තරපත්‍රයේ පිටු පෙරළමින් නැවත එකතු කරන්න. එම ලකුණ ඔබ විසින් මුල් පිටුවේ එකතුව ලෙස සටහන් කර ඇති මුළු ලකුණට සමාන දැයි නැවත පරීක්ෂා කර බලන්න.

**ලකුණු ලැයිස්තු සකස් කිරීම :**

මෙවර එක් පත්‍රයක් පමණක් ඇති විෂයන් හැර ඉතිරි සියලු ම විෂයන්හි අවසාන ලකුණු ඇගයීම් මණ්ඩලය තුළදී ගණනය කරනු නොලැබේ. එබැවින් එක් එක් පත්‍රයට අදාළ අවසාන ලකුණු වෙත වෙනම ලකුණු ලැයිස්තුවලට ඇතුළත් කළ යුතු ය. I පත්‍රයට අදාළ ලකුණු ලකුණු ලැයිස්තුවේ "I වන පත්‍රය" තීරුවේ ඇතුළත් කර අකුරෙන් ද ලියන්න. අදාළ විස්තර ලකුණු ඇතුළත් කර "II වන පත්‍රය" තීරුවේ II පත්‍රයේ අවසාන ලකුණු ඇතුළත් කරන්න. 43 විභු විෂයයේ I, II හා III පත්‍රවලට අදාළ ලකුණු වෙන වෙනම ලකුණු ලැයිස්තුවල ඇතුළත් කර අකුරෙන් ද ලිවිය යුතු වේ.

WWW.OLEVELAPI.COM

21 - සිංහල භාෂාව හා සාහිත්‍ය, 22 - දෙමළ භාෂාව හා සාහිත්‍ය යන විෂයන්හි I පත්‍රයේ ලකුණු ඇතුළත් කර අකුරෙන් ලිවිය යුතු ය. II හා III පත්‍රවල විස්තර ලකුණු ඇතුළත් කර ඒ ඒ පත්‍රයේ මුළු ලකුණු අදාළ තීරුවේ ඇතුළත් කළ යුතු ය.

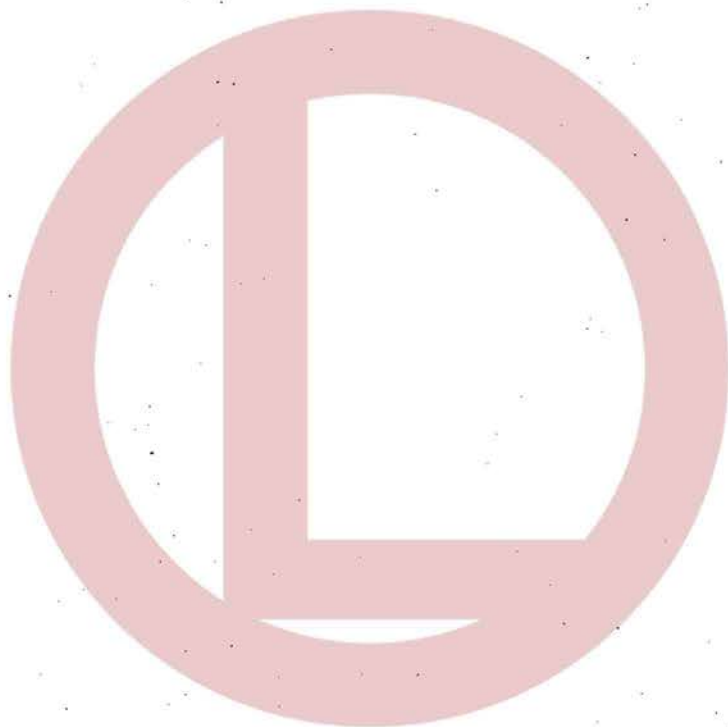
සෑම විටම එක් එක් පත්‍රයට අදාළ මුළු ලකුණු පූර්ණ සංඛ්‍යාවක් ලෙස I වන පත්‍රය II වන පත්‍රය හෝ III වන පත්‍රය තීරුවේ ඇතුළත් කළ යුතු ය. කිසිදු අවස්ථාවක පත්‍රයේ අවසාන ලකුණු දශම සංඛ්‍යාවකින් නොතැබිය යුතු ය.

\*\*\*



I පත්‍රය - අතිමතාර්ථ

ඉතිහාසය 10 හා 11 ශ්‍රේණිවලට අදාළ විෂය නිර්දේශයන්හි ඇතුළත් ඒකක ආචරණය වන පරිදි ඓතිහාසික සිද්ධීන්, සංකල්ප පිළිබඳ දැනුම, අවබෝධය, භාවිතය, සංස්ලේෂණය, විශ්ලේෂණය හා ඇගයීම යන අධ්‍යාපන අරමුණු පිරික්සීම.



WWW.OLEVELAPI.COM

OL/2018/33-S-I

සියලු ම හිමිකම් ඇවිරිණි / முழுப் பதிப்புரிமையுடையது / All Rights Reserved

ශ්‍රී ලංකා විභාග දෙපාර්තමේන්තුව ශ්‍රී ලංකා විභාග දෙපාර්තමේන්තුව ශ්‍රී ලංකා විභාග දෙපාර්තමේන්තුව ශ්‍රී ලංකා විභාග දෙපාර්තමේන්තුව ශ්‍රී ලංකා විභාග දෙපාර්තමේන්තුව  
 Department of Examinations, Sri Lanka Department of Examinations, Sri Lanka Department of Examinations, Sri Lanka Department of Examinations, Sri Lanka Department of Examinations, Sri Lanka

**33 S I**

**අධ්‍යයන පොදු සහතික පත්‍ර (සාමාන්‍ය පෙළ) විභාගය, 2018 දෙසැම්බර්  
 கல்விப் பொதுத் தராதரப் பத்திர (சாதாரண தர)ப் பரீட்சை, 2018 டிசெம்பர்  
 General Certificate of Education (Ord. Level) Examination, December 2018**

**2018 12.05 / 1300 - 1400**

ඉතිහාසය	I
வரலாறு	I
History	I

**පැය එකයි  
 ஒரு மணித்தியாலம்  
 One hour**

- සැලකිය යුතුයි :**
- (i) සියලු ම ප්‍රශ්නවලට පිළිතුරු සපයන්න. මෙම පත්‍රය සඳහා ලකුණු 80 ක් හිමි වේ.
  - (ii) අංක 1 සිට 40 තෙක් ප්‍රශ්නවල, දී ඇති (1), (2), (3), (4) පිළිතුරුවලින් නිවැරදි හෝ වඩාත් හැදෑරෙන හෝ පිළිතුර තෝරන්න.
  - (iii) ඔබට සැපයෙන පිළිතුරු පත්‍රයේ එක් එක් ප්‍රශ්නය ගඳුකා දී ඇති කව අතුරෙන්, ඔබ තෝරා ගත් පිළිතුරෙහි අංකයට සැලකෙන කවය තුළ (X) ලකුණ ගොදුරේ.
  - (iv) එම පිළිතුරු පත්‍රයේ පිටුපස, දී ඇති අනෙක් උපදෙස් ද සැලකිල්ලෙන් කියවා, ඒවා ද පිළිපදින්න.

1. මහාවංසය පුවතේදී වන්නේ,
  - (1) දේශපාලන හා ආගමික තොරතුරු අඩුණුව ඇතුළත් වීම නිසා ය.
  - (2) සමකාලීන තොරතුරු රචනා කර තිබීම නිසා ය.
  - (3) පැරණිතම වංසකතාව වීම නිසා ය.
  - (4) අධිගු තොරතුරුවල විශ්වසනීයත්වය නිසා ය.
2. පුරාවිද්‍යාත්මක කැනීමිවලින් වන, රෝම, අරාබි හා ඉන්දියානු කාසි ශ්‍රී ලංකාවේ විවිධ ස්ථානවලින් හමුවී ඇත. මෙයින් අනාවරණය වන වඩාත් ම වැදගත් කාරණය වන්නේ,
  - (1) ශ්‍රී ලංකාවේ දියුණු ආර්ථික රටාවක් පැවතී බව ය.
  - (2) ශ්‍රී ලංකාවේ කාසි භාවිතය ප්‍රචලිතව පැවතී බව ය.
  - (3) ශ්‍රී ලංකාව හා විදේශ රටවල් අතර දියුණු වෙළෙඳ සබඳතා පැවතී බව ය.
  - (4) ලෝකයේ විවිධ රටවලින් සංචාරකයන් ශ්‍රී ලංකාවට පැමිණෙන්නට ඇති බව ය.
3. ශ්‍රී ලංකාවේ ඉතිහාසය හැඳුරීමේදී සංදේශ කාව්‍ය, ප්‍රශස්ති කාව්‍ය හා හටන් කාව්‍ය වැනි මූලාශ්‍ර වැදගත් වන්නේ පහත සඳහන් කුමන කාලපරිච්ඡේදය සම්බන්ධයෙන් ද?
  - (1) පොළොන්නරු අවධියේ සිට දඹදෙණි අවධිය දක්වා
  - (2) දඹදෙණි අවධියේ සිට ගම්පොළ අවධිය දක්වා
  - (3) ගම්පොළ අවධියේ සිට කෝට්ටේ අවධිය දක්වා
  - (4) කෝට්ටේ අවධියේ සිට මහනුවර අවධිය දක්වා
4. ශිලා ලිපිවල හිරු-සඳු සංකේතය යොදා ඇත්තේ කුමක් නිරූපණය කිරීම සඳහා ද?
  - (1) සෞභාග්‍යය                      (2) ස්ථාවරත්වය                      (3) වර්ෂාව                      (4) රාජ්‍ය අයිතිය
5. අප පුරාවස්තු රැකගත යුත්තේ ඒවා,
  - (1) ශ්‍රී ලාංකික අනන්‍යතාව පෙන්වන සාධක නිසා ය.
  - (2) සංචාරක ව්‍යාපාරයට වැදගත් වන නිසා ය.
  - (3) බෞද්ධ හා හින්දු වාස්තු විද්‍යාත්මක නිර්මාණ නිසා ය.
  - (4) අතීත ශිල්පීය දක්ෂතා පෙන්වන සාධක නිසා ය.
6. ප්‍රාග් ඓතිහාසික මානවයා පිළිබඳ තොරතුරු ලැබී ඇති වඩාත් ම පැරණි ස්ථානය ලෙස සැලකෙන්නේ,
  - (1) කුරුවිට බටදොඹ ලෙන ය.
  - (2) කිතුල්ල බේලි ලෙන ය.
  - (3) පාතියන්ගල ලෙන ය.
  - (4) අක්කනගොඩ අළු ලෙන ය.



7. පහත I තීරුවේ දැක්වෙන තොරතුරු II තීරුවේ දැක්වෙන තාක්ෂණික නිර්මාණ හා කිසියම් සම්බන්ධතාවක් ඇත. I තීරුවේ අනුපිළිවෙළ අනුව II තීරුව ගැළපූ විට නිවැරදි පිළිතුර කුමක් ද?

I තීරුව	II තීරුව
1. පිරිසිදු කිරිවාණ	A - වැව
2. වේගවත් සුළං ධාරා	B - ක්ෂුද්‍ර මෙවලම්
3. කුඩා කඳු ගැට	C - අමුණ
4. ගඟක නැම්ම	D - යකඩ නිස්සාරණය

- (1) A, B, C, D      (2) B, D, A, C      (3) C, B, A, D      (4) D, A, B, C

8. ශ්‍රී ලංකාවේ විශේෂිත කලාපයේ ගංගා නිම්නවලින් පිටත, කුඩා වැව් පද්ධති ආශ්‍රිතව ජනාවාස ව්‍යාප්තවීම ආරම්භ වූවා යැයි සැලකෙනුයේ,

- (1) ප්‍රාග් ඓතිහාසික යුගයේදී ය.      (2) පූර්ව ඓතිහාසික යුගයේදී ය.  
 (3) මුල් ඓතිහාසික යුගයේදී ය.      (4) ඓතිහාසික යුගයේදී ය.

9. කුඩා වැව් පද්ධති භාරව කටයුතු කරන ලද්දේ,

- (1) මුදුරුමුක ය.      (2) පරුමක ය.      (3) ගම්ක ය.      (4) ගඟපති ය.

10. සංවිධානාත්මක මධ්‍යගත පාලනයක් සඳහා අංගසම්පූර්ණ අගනුවරක් ඉදි කළේ

- (1) විජයයි.      (2) අනුරාධයි.      (3) උපතිස්සයි.      (4) පණ්ඩුකාභයයි.

11. අතීත වාණිජ විද්‍යාත්මක නිර්මාණවලදී අපද්‍රව්‍ය කළමනාකරණය පිළිබඳව විශේෂ සැලකිල්ලක් දක්වා ඇති බවට හොඳ නිදසුනක් වන්නේ,

- (1) සීගිරි රජ මාළිගයයි.      (2) ආලාහන පිරිවෙනයි.  
 (3) මිහින්තලා දාන ශාලාවයි.      (4) මැදිරිගිරිය වටදාගෙයයි.

12. අතීත ශ්‍රී ලංකාවේ වගා කන්න කුනක් පැවති බවට සාධක හමුවේ. කුක්වැනි කන්නය වගාකිරීමේ කීරණය වූයේ,

- (1) ගම් නායකයාගේ අභිමතය පරිදි ය.      (2) පසුගිය කන්නයේ ලැබූ අස්වැන්න මත ය.  
 (3) ගොවීන්ගේ උනන්දුව මත ය.      (4) ජලය ලබාගැනීමේ හැකියාව පරිදි ය.

13. අරාබි ජාතිකයින් ශ්‍රී ලංකාව හැදින්වීම සඳහා භාවිත කළ නාමය

- (1) සෙයිලාන් ය.      (2) තප්‍රොබෙන් ය.      (3) සෙරන්ඩිබ් ය.      (4) තම්බපණ්ණි ය.

14. පොළොන්නරු යුගයේදී 'ගවුන කණු' භාවිත කර ඇත්තේ,

- (1) මහා මාර්ගවල දුර දැක්වීමට ය.      (2) රාජ්‍ය අයිතිය දැක්වීමට ය.  
 (3) ඇළ මාර්ගවල දුර දැක්වීමට ය.      (4) අභයභූමිවල සීමා දැක්වීමට ය.

15. පහත A, B, C හා D යටතේ දැක්වෙන ඓතිහාසික සිදුවීම් අතුරින් කාලීන මාස ආක්‍රමණය පැවති සමයේ ජීවත්වුවේකුට දැනගන්නට නොලැබෙන සිදුවීම් ඇතුළත් පිළිතුර කුමක් ද?

- A - ඉබන් බතුතා නම් අරාබි සංචාරකයා ශ්‍රී ලංකාවට පැමිණීම  
 B - රුවන්මැලි වෛකාස ගොඩනැංවීම  
 C - පළමුවන කාශ්‍යප රජු සීගිරිය තම පාලන මධ්‍යස්ථානය ලෙස තෝරා ගැනීම  
 D - සපුමල් කුමරා කලක් යාපනය පාලනය කිරීම

- (1) A හා B      (2) A හා D      (3) B හා D      (4) C හා D

16. විශාල බරක් දැරිය හැකි වන සේ ඉදි කළ වාණිජ විද්‍යාත්මක නිර්මාණවලදී නූතන කොන්ක්‍රීට් තාක්ෂණයට සමාන ක්‍රමයක් අනුගමනය කළ බවට සාධක ලැබෙන්නේ,

- (1) රුවන්මැලිසෑයේ අත්තිවාරමේ ය.      (2) මල්වතු ඔයේ ගල් පාලමේ ය.  
 (3) මාදුරු ඔයේ සොරොවිවේ ය.      (4) සීගිරි මහ වැව් බැම්මේ ය.

17. ශ්‍රී ලංකාවේ රාජ්‍ය උරුමය තහවුරු කර ගැනීම සඳහා කාන්තාවගේ දායකත්වය වැදගත් වූ බවට දිය හැකි හොඳම නිදසුන වන්නේ,

- (1) පළමුවන විමලධර්මසූරිය දෝන කතරිනා විවාහ කර ගැනීම ය.  
 (2) පළමුවන විජයබාහු රජතුමා කිලෝකසුන්දරී කුමරිය සමග විවාහ වීම ය.  
 (3) පාණ්ඩ්‍ය කුමරකු සමග මිත්තා කුමරිය විවාහ වීම ය.  
 (4) සාලිය කුමරු අශෝකමාලා සමග විවාහ වීම ය.

18. 'වෙන් හෝ' නම් සෙන්පතියා යටතේ මෙරටට එල්ල වූ චීන හමුදා ආක්‍රමණයක් ගැන සඳහන් වන්නේ කුමන පාලන යුගයකදී ද?

- (1) දඹදෙණිය      (2) යාපහුව      (3) ගම්පොළ      (4) කෝට්ටේ



19. යුරෝපා ජාතීන් ශ්‍රී ලංකාවේ කුමන වෙළෙඳ ද්‍රව්‍යයක් ලබාගැනීම සඳහා දැඩි තරගයක නිරත වී ද?  
 (1) කුරුඳු (2) මැණික් (3) පුවක් (4) ඇක් දළ
20. සහන A සිට F දක්වා දී ඇති පාලකයන් අතුරෙන් පෘතුගීසි විරෝධී ප්‍රතිපත්තියක් අනුගමනය කළ පාලකයන් අඩංගු පිළිතුර තෝරන්න.  
 A - දොන් පුවන් ධර්මපාල B - එදිරිමාන සිංහම්  
 C - සංකිලි D - සලලුවන රාජසිංහ  
 E - හත්වන බුවනෙකබාහු F - විරෝදය  
 (1) A හා B (2) B හා C (3) C හා D (4) E හා F
21. ශ්‍රී ලංකාවේ බ්‍රිතාන්‍ය පාලන යුගයේදී සිදු කරන ලද ආණ්ඩුක්‍රම ප්‍රතිසංස්කරණ හා සම්බන්ධ ලක්ෂණ කිහිපයක් සහන දැක්වේ. ඒවා සිදු වූ ඓතිහාසික අනුපිළිවෙළ දැක්වෙන පිළිතුර කුමක් ද?  
 A - පළාත්බද නියෝජන ක්‍රමය  
 B - ව්‍යවස්ථාදායක හා විධායක සභාව  
 C - සෙනෙට් සභාව  
 D - සර්වජන ඡන්ද බලය  
 (1) A, B, D, C (2) A, C, D, B (3) B, A, D, C (4) B, D, A, C
- පහත දැක්වෙන ප්‍රකාශ ඇතුළත 22 හා 23 ප්‍රශ්නවලට පිළිතුරු සපයන්න.  
 A - නව බදු වර්ග පැනවීම  
 B - දේශීය නිලධාරීන් මගින් බදු එකතු කිරීම  
 C - රඳුළ ප්‍රධානීන්ගේ නිලතල වෙනස් කිරීම  
 D - පනවන ලද බදු, මුදලින්ම ගෙවීමට නියම කිරීම  
 E - ලන්දේසි උසාවි ක්‍රමය නැවත පිහිටුවීම
22. ක්‍රිස්තු වර්ෂ 1797 දී ඉංග්‍රීසි වෙළෙඳ සමාගමට එරෙහිව මුහුදුබඩ ප්‍රදේශවල ඇති වූ කැරැල්ලට බලපෑ හේතු දැක්වෙන පිළිතුර කුමක් ද?  
 (1) A හා C (2) A හා D (3) B හා D (4) C හා D
23. මිසුරන් කොමිසමේ නිර්දේශ ඇතුළත් පිළිතුර කුමක් ද?  
 (1) A හා B (2) A හා E (3) B හා C (4) B හා E
- පහත A සිට F දක්වා ඇති ප්‍රකාශ ඇතුළත 24 සිට 26 දක්වා ප්‍රශ්නවලට පිළිතුරු සපයන්න.  
 A - 'මුස්ලිම් නෙයිසන්' පුවත්පත ඇරඹීම  
 B - කොළඹ පරම විඥානාර්ථ සමාගම පිහිටුවීම  
 C - කොළඹ සතිරා විද්‍යාලය ආරම්භ කිරීම  
 D - 'උදයභාණු' පුවත්පත ඇරඹීම  
 E - වෙසන් පොහොය දිනය, නිවාඩු දිනයක් බවට පත් කර ගැනීමට කටයුතු කිරීම  
 F - ශිවන්ගල විද්‍යාලය ආරම්භ කිරීම
24. හෙන්රි ස්ටීල් මිල්කට්තුමා සම්බන්ධ කරුණු ඇතුළත් පිළිතුර කුමක් ද?  
 (1) A හා B (2) B හා D (3) B හා E (4) C හා E
25. සිද්ධි ලෙබ්බේ මහතා සම්බන්ධ කරුණු ඇතුළත් පිළිතුර කුමක් ද?  
 (1) A හා C (2) A හා D (3) B හා D (4) C හා D
26. ආරුමුග නාවලර්තුමා සම්බන්ධ කරුණු ඇතුළත් පිළිතුර කුමක් ද?  
 (1) A හා D (2) B හා C (3) C හා D (4) D හා F
27. ධනපති, කම්කරු හා මධ්‍යම යනුවෙන් සමාජ පන්ති තුනක් නිර්මාණය වූයේ කුමක ප්‍රතිඵලයක් ලෙසට ද?  
 (1) කාර්මික විප්ලවය (2) ප්‍රංශ විප්ලවය (3) පුනරුදය (4) ඇමෙරිකන් නිදහස් සටන
28. 1978 ආණ්ඩුක්‍රම ව්‍යවස්ථාව අනුව පුරවැසියකුගේ මූලික මිනිස් අයිතිවාසිකම් හා තත්වැදුරුම් නිදහස කඩ වූ අවස්ථාවකදී පෙත්සමක් ඉදිරිපත් කළ යුත්තේ,  
 (1) අභියාචනාධිකරණයට ය. (2) ශ්‍රේෂ්ඨාධිකරණයට ය.  
 (3) මහාධිකරණයට ය. (4) මහේස්ත්‍රාත් අධිකරණයට ය.
29. සෘජු ප්‍රජාතන්ත්‍රවාදය ක්‍රියාත්මක වන අවස්ථාවක් ලෙස සැලකිය හැක්කේ,  
 (1) පාර්ලිමේන්තු වාද-විවාද පැවැත්වීම ය. (2) මාධ්‍ය තුළින් කෙරෙන අදහස් විමසීම ය.  
 (3) ජනමත විචාරණයක් පැවැත්වීම ය. (4) සමානුපාතික නියෝජන ක්‍රමය ක්‍රියාත්මක කිරීම ය.



30. පුරෝපයේ පුනරුද සමයේ ප්‍රසිද්ධියට පත් වූ පුද්ගලයින් I කිරුවේ ද, ඔවුන් ප්‍රසිද්ධියට පත් වූ ක්ෂේත්‍ර II කිරුවේ ද, දැක්වේ. I කිරුව අනුව II කිරුව ගැළසූ විට නිවැරදි පිළිතුර කුමක් ද?

I කිරුව	II කිරුව
1. මයිකල් ආර්ලෝ	A - දේශ ගවේෂණය
2. බර්නොලම්යුඩයස්	B - වික්‍ර ශිල්පය
3. විලියම් හාවේ	C - ආගමික ප්‍රතිසංස්කරණ
	D - වෛද්‍ය විද්‍යාව

- (1) A, C, D                      (2) B, A, D                      (3) B, C, D                      (4) C, B, D

31. ජර්මන් අධිරාජ්‍යයක් ගොඩනැගීමේ අරමුණින් කටයුතු කළ ප්‍රථම පාලකයා වූයේ,  
 (1) ඔටෝ වොන් බිස්මාර්ක් ය.                      (2) දෙවන විලියම් කෙනෙර් ය.  
 (3) වොන් වොල්ෆ් ය.                      (4) ඇඩොල්ෆ් හිට්ලර් ය.

● පහත A, B, C හා D වලින් දැක්වෙන ප්‍රකාශ/පද යුගල අධ්‍යයනය කර 32 සිට 34 තෙක් ප්‍රශ්නවලට පිළිතුරු සපයන්න.

- |                               |                    |
|-------------------------------|--------------------|
| A - 1. ජාතීන්ගේ සංගමය         | B - 1. ලෝක සාමය    |
| 2. එක්සත් ජාතීන්ගේ සංගමය      | 2. ආර්ථික සම්බාධක  |
| C - 1. දෙවන ලෝක මහා සංග්‍රාමය | D - 1. පරිසර දූෂණය |
| 2. ඊශ්‍රායලය                  | 2. කාර්මිකකරණය     |

32. පළමුවැන්නේ වැඩිවීමට දෙවැන්නේ වැඩිවීම හේතු වන බව දැක්වෙන ප්‍රකාශ/පද යුගලය කුමක් ද?  
 (1) A                      (2) B                      (3) C                      (4) D

33. පළමුවැන්නේ අසාර්ථකත්වය දෙවැන්නේ ආරම්භයට හේතු වූ බව දැක්වෙන ප්‍රකාශ/පද යුගලය කුමක් ද?  
 (1) A                      (2) B                      (3) C                      (4) D

34. දෙවැන්න පළමුවැන්නේ ප්‍රතිඵලයක් බව දැක්වෙන ප්‍රකාශ/පද යුගලය කුමක් ද?  
 (1) A                      (2) B                      (3) C                      (4) D

35. දෙවන ලෝක යුද්ධයෙන් පසු මාර්ෂල් සැලැස්ම හඳුන්වාදීමේ අරමුණ වූයේ,  
 (1) විනාශයට පත් වූ පුරෝපයේ පරාජිත රටවල් නගා සිටුවීම ය.  
 (2) යටත් විජිතවල සමාජ-ආර්ථික කටයුතු ඉහළ නැංවීම ය.  
 (3) මිත්‍ර රටවල් ලෝක යුද්ධවලට අවකීර්ණ වීමට හේතු සහදා දීම ය.  
 (4) න්‍යෂ්ටික අවි නිෂ්පාදනය හා භාවිතය සීමා කිරීම ය.

36. පැසිෆික්විද්‍යයට එරෙහි වූවන් විනාශ කිරීම සඳහා “කළු කම්ස හමුදාව” යොදාගත් ඒකාධිපති පාලකයා,  
 (1) බෙනිටෝ මුසෝලිනි ය.                      (2) ඇඩොල්ෆ් හිට්ලර් ය.  
 (3) වුඩ්‍රෝ විල්සන් ය.                      (4) වින්ස්ටන් චර්චිල් ය.

● පහත දැක්වෙන A හා B යටතේ ඇති තොරතුරු ඇසුරෙන් 37 හා 38 යන ප්‍රශ්නවලට පිළිතුරු සපයන්න.  
 A - බොස්ටන් හේ සාදය  
 B - පර්ල් වරායට පහරදීම

37. ඇමෙරිකන් නිදහස් සටන සම්බන්ධයෙන්,  
 (1) A හා B සත්‍ය වේ.                      (2) A හා B අසත්‍ය වේ.  
 (3) A සත්‍ය වන අතර B අසත්‍ය වේ.                      (4) A අසත්‍ය වන අතර B සත්‍ය වේ.

38. දෙවන ලෝක මහා සංග්‍රාමය සම්බන්ධයෙන්,  
 (1) A හා B සත්‍ය වේ.                      (2) A හා B අසත්‍ය වේ.  
 (3) A සත්‍ය වන අතර B අසත්‍ය වේ.                      (4) A අසත්‍ය වන අතර B සත්‍ය වේ.

39. කම දේශපාලන බල කඳවුරෙහි සාර්ථකත්වය උදෙසා යුද්ධය මැදිහත් වීමකින් තොරව උපායශීලීව කටයුතු කිරීමේ න්‍යාය හඳුන්වන නම කුමක් ද?  
 (1) න්‍යෂ්ටික අවිහරණය                      (2) ඉන්ධන නිෂ්පාදන පාලනය  
 (3) ආර්ථික සම්බාධක පැනවීම                      (4) සීතල යුද්ධය

40. නොබැඳි ජාතීන්ගේ සංගමය පිහිටුවීමේ පුරෝගාමියකු ලෙස කටයුතු කළ යුගෝස්ලෝවියානු ජනාධිපතිවරයා,  
 (1) අබ්දුල් ගමල් නසාර් ය.                      (2) මාෂල් විටෝ ය.  
 (3) ශ්‍රී ජවහර්ලාල් නේරු ය.                      (4) ශ්‍රී ක්වන් යු ය.

\*\*\*

ශ්‍රී ලංකා විභාග දෙපාර්තමේන්තුව  
 இலங்கைப் பரீட்சைத் திணைக்களம்

අ.පො.ස. (සා.පෙළ) විභාගය - 2018  
 க.பொ.த (சா.தர)ப் பரீட்சை - 2018

විෂය අංකය  
 பாட இலக்கம்

33

විෂය  
 பாடம்

ඉතිහාසය

I පත්‍රය - පිළිතුරු  
 I பத்திரம் - விடைகள்

ප්‍රශ්න අංකය විචාර இல.	පිළිතුරු අංකය விடை இல.	ප්‍රශ්න අංකය විචාර இல.	පිළිතුරු අංකය விடை இல.	ප්‍රශ්න අංකය විචාර இல.	පිළිතුරු අංකය விடை இல.	ප්‍රශ්න අංකය විචාර இல.	පිළිතුරු අංකය விடை இல.
01.	01	11.	02	21.	03	31.	02
02.	03	12.	04	22.	02	32.	04
03.	04	13.	03	23.	04	33.	01
04.	02	14.	01	24.	03	34.	03
05.	01	15.	02	25.	01	35.	01
06.	03	16.	01	26.	04	36.	01
07.	02	17.	01	27.	01	37.	03
08.	03	18.	03	28.	02	38.	04
09.	02	19.	01	29.	03	39.	04
10.	04	20.	03	30.	02	40.	02

විශේෂ උපදෙස් } එක් පිළිතුරකට ලකුණු  
 விசேட அறிவுறுத்தல் } ஒரு சரியான விடைக்கு

02 බැගින්  
 புள்ளி வீதம்

මුළු ලකුණු / மொத்தப் புள்ளிகள் 02 X 40 = 80

පහත නිදසුනෙහි දැක්වෙන පරිදි බහුවර්ණ උත්තරපත්‍රයේ අවසාන තීරුවේ ලකුණු ඇතුළත් කරන්න.  
 கீழ் குறிப்பிடப்பட்டிருக்கும் உதாரணத்திற்கு அமைய பல்தேர்வு வினாக்களுக்குரிய புள்ளிகளை பல்தேர்வு வினாப்பத்திரத்தின் இறுதியில் பதிச.

නිවැරදි පිළිතුරු සංඛ්‍යාව 25  
 சரியான விடைகளின் தொகை 40

I පත්‍රයේ මුළු ලකුණු 50  
 பத்திரம் I இன் மொத்தப்பள்ளி 80



**II වන පත්‍රය**

**I කොටස**

1. (අ) පහත (i) යටතේ දක්වා ඇති ඓතිහාසික ස්ථාන සියල්ල ම සපයා ඇති ශ්‍රී ලංකා සිතියමෙහි ද (ii) යටතේ දක්වා ඇති ඓතිහාසික ස්ථාන සියල්ල ම සපයා ඇති ලෝක සිතියම කොටසෙහි ද ලකුණු කර නම කරන්න.
- (i) ගල් මය, යාන් මය, පදවිය වැව, මිනිපේ අමුණ, ගම්පොළ, පුත්තලම, උරුමකොට, මිගමුව, කිරුකේතියවරම, කාලතීන්ඵ, දඹකොළපවුන, මිනිහාගල්කන්ද (ලකුණු 12 යි)
  - (ii) වතිකානුව, බුරුමය, කැලිකට්, බතාඩිය, හිරෝමිමා, සුවස් ඇළ (ලකුණු 06 යි)

- (ආ) (i) පහත A, B, C හා D යටතේ දක්වා ඇති ඓතිහාසික කොරතුරුවලට අදාළ පිළිතුරු අනුපිළිවෙලින් ඔබේ පිළිතුරු පත්‍රයේ ලියා දක්වන්න.
- A - පළමුවන විජයබාහු රජුගේ කුලී හමුදාව හැඳින්වූ නම
  - B - ක්‍රි.ව. 1498 දී ඉන්දියාවට පැමිණි පෘතුගීසි නාවිකයා
  - C - දෙවන ලෝක මහා සංග්‍රාම අවධියේ මිත්‍ර පක්ෂයට නායකත්වය දුන් බ්‍රිතාන්‍ය අගමැතිවරයා
  - D - දෙවන ලෝක මහා සංග්‍රාම අවධියේ ජපානය පාලනය කළ අධිරාජයා (ලකුණු 04 යි)

● A සහ B යටතේ දක්වා ඇති පින්තූර අධ්‍යයනය කොට, අසා ඇති ප්‍රශ්නවලට පිළිතුරු අංක අනුපිළිවෙලින් ඔබේ පිළිතුරු පත්‍රයේ ලියන්න.

- (ii) 1. 'A' අක්ෂරයෙන් දක්වා ඇති මූර්තිය හඳුන්වන නම කුමක් ද?
2. එය දක්නට ලැබෙන පූජනීය ස්ථානය කුමක් ද?
3. මෙයින් නිරූපිත පුද්ගලයා කවරෙකු ලෙස හඳුනාගෙන තිබේ ද?
4. මෙම කලා කෘතිය ශ්‍රී ලංකාවේ කුමන රාජධානි යුගයකට අයත් ද? (ලකුණු 04 යි)



- (iii) 1. 'B' වලින් දැක්වෙන චිත්‍රයේ නිරූපිත පුද්ගලයාගේ නම දක්වන්න.
2. මෙතුමා ශ්‍රී ලංකාවේ කවර රාජධානියක පාලකයා වී ද?
3. රාජ්‍යත්වයට පත්වීමට පෙරදී මෙතුමා හැඳින්වූයේ කවර නමකින් ද?
4. මෙම චිත්‍රය අදින ලදැයි සැලකෙන පුද්ගලයා නම කරන්න. (ලකුණු 04 යි)



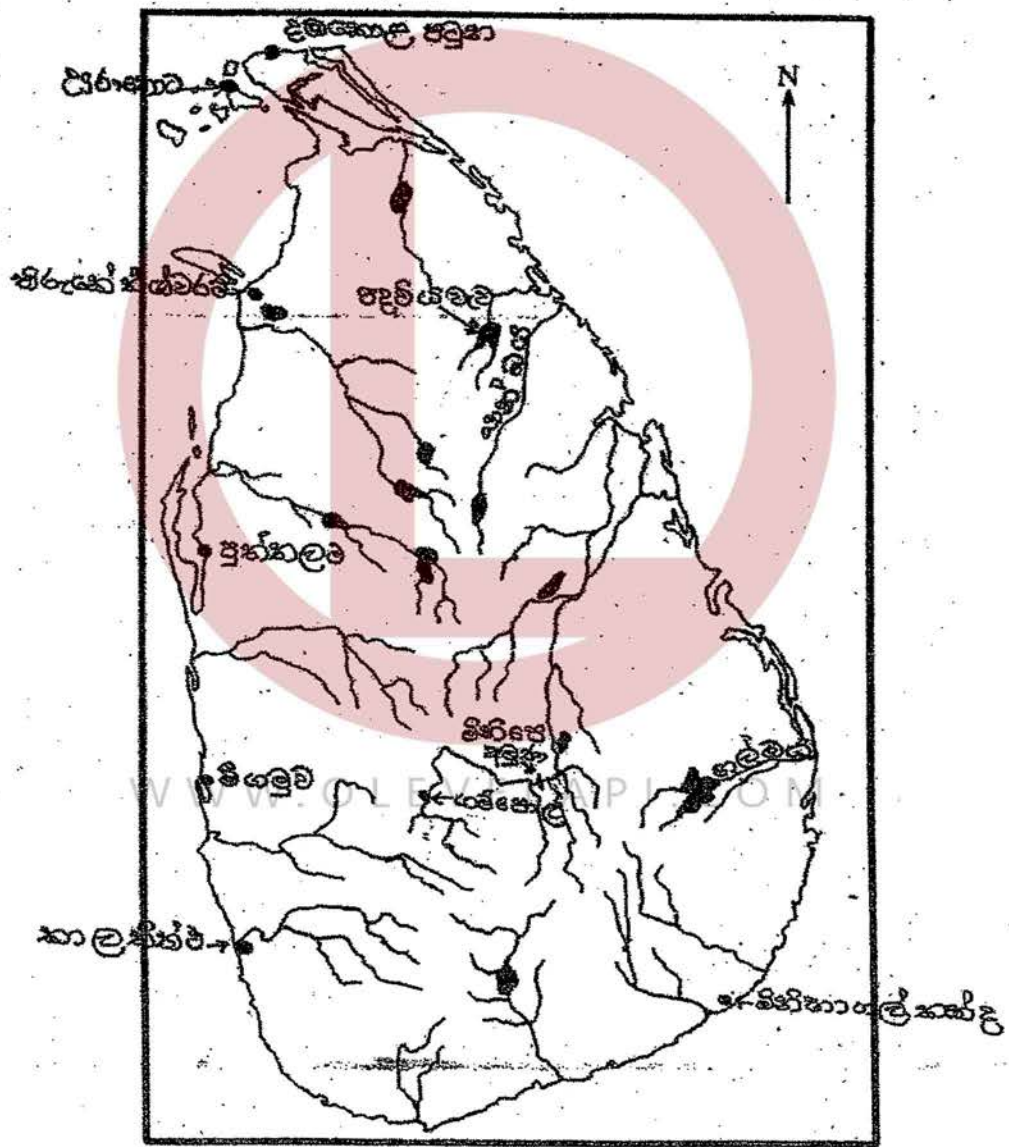
WWW.OLEVELAPI.COM

OL/2018/33-S-II

සියලු ම හිමිකම් ඇවිරිණි | முழுப் பதிப்புரிமையுடையது [All Rights Reserved]

ශ්‍රී ලංකා විභාග දෙපාර්තමේන්තුව ශ්‍රී ලංකා විභාග දෙපාර්තමේන්තුව ශ්‍රී ලංකා විභාග දෙපාර්තමේන්තුව Department of Examinations, Sri Lanka විභාග කොටස: 33   <b>STE II</b>	
අධ්‍යයන පොදු අභ්‍යන්තර පාලන (සාමාන්‍ය පෙළ) විභාගය, 2018 දෙසැම්බර් கல்விப் பொதுத் தராதரப் பத்திர (সাধারণ ক্র)ப் பரීட்சை, 2018 டிசம்பர் General Certificate of Education (Ord. Level) Examination, December 2018	
ඉතිහාසය	II
வரலாறு	II
History	II

1. (අ) (1)	} විභාග අංකය கட்டுண் Index No.
1. (அ) (1)	
1. (a) (1)	



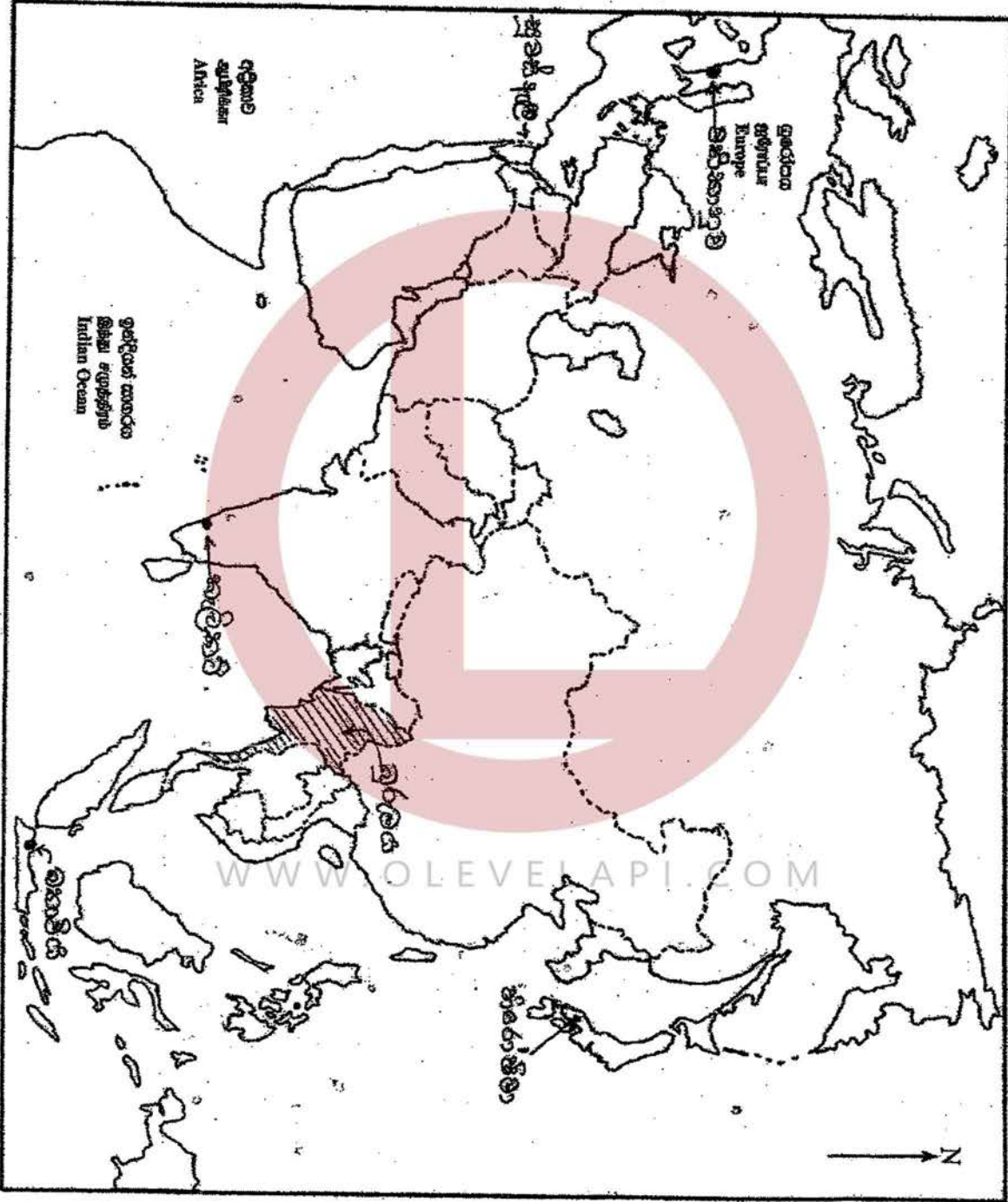
ලැබෙන පිටු මුද්‍රණ / முழுப் பக்கம் பதிப்பு / See next page



OL/2018/33-S-II

- 2 -

- I. (අ) (ii)
- I. (ආ) (ii)
- I. (ඇ) (iii)



- (ආ) (i) A - වේලෙයික්කාර හමුදාව  
 B - චස්කෝද භාමා  
 C - සර් වින්ස්ටන් චර්චිල්  
 D - හිරෝහිතෝ අධිරාජ්‍යයා

(ලකුණු 01x04 = 04 යි)

- (ii) 1. අශ්ව හිස හා මිනිසා  
 2. ඉසුරුමුණිය/ ඉසුරුමුණි විහාරය  
 3. පර්ජන/ පර්ජන දෙවියා  
 4. අනුරාධපුර

(ලකුණු 01x04 = 04 යි)

- (iii) 1. දෙවන රාජසිංහ  
 2. මහනුවර/ සෙංකඩගල/ උඩරට  
 3. මහා අස්ථාන කුමරු  
 4. රොබට් නොක්ස්

(ලකුණු 01x04 = 04 යි)

**II කොටස**

02. අභිමතාර්ථය

ශ්‍රී ලංකාව ජනාවාසවීම හා මුල් මානවයා, ජීවත් වූ පරිසර කලාපයෙන් ද, පූර්ව ඓතිහාසික හා මුල් ඓතිහාසික යුගයේ ජීවත් වූ ජනතාවගේ ජීවන රටාව පිළිබඳ දැනුම හා අවබෝධය පිරික්සීම

2. (i) A - ශ්‍රී ලංකාව ජනාවාස කළ මුල් ම මානවයා හඳුන්වන නම ද  
 B - ඔවුන් ශ්‍රී ලංකාවේ ව්‍යාප්ත වූ පරිසර කලාප දෙකක් ද දක්වන්න. (ලකුණු 03 යි)  
 (ii) පූර්ව ඓතිහාසික යුගය පරිවර්තන යුගයක් ලෙස හැලකීමට හේතු වූ සාධක දෙකක් දක්වන්න. (ලකුණු 04 යි)  
 (iii) මුල් ඓතිහාසික යුගයේ ජනාවාසවල ස්වරූපය කරුණු දෙකක් ඇසුරෙන් විස්තර කරන්න. (ලකුණු 05 යි)  
 (iv) ඓතිහාසික යුගයේ පැවති ආර්ථික රටාව කුළ කෘෂිකර්මාන්තය සංවිධානය වී තිබූ ආකාරය නිදසුන් දක්වමින් පැහැදිලි කරන්න. (ලකුණු 06 යි)

- (i) A - හෝමෝ සේපියන් / හෝමෝ සාපියන්  
 B - අර්ධ ශුෂ්ක කලාපය  
 - පහත රට විශාල කලාපය  
 - පහත රට අතර මැදි විශාල කලාපය  
 - තෙත් කලාපය  
 - කඳුකර විශාල අතර මැදි කලාපය  
 - ශුෂ්ක කලාපය

(මින් කලාප දෙකක් හමි කිරීම අපේක්ෂා කෙරේ.)

(ලකුණු 01x03 = 03 යි)



- (ii)
- පිළිස්සු මැටි වළං භාවිතය
  - ක්‍රමවත් සුසාන වාරිත වීඩි අනුගමනය කිරීම
  - යකඩ ලෝහය භාවිතය
  - ස්ථාවර නිවාස (ස්ථිරවාසිභාව) ඉදිකිරීමට යොමු වීම
  - කෘෂිකර්මාන්තය ට යොමු වීම
- මින් දෙකක් සඳහන් කිරීමට

(ලකුණු 02x02 = 04 යි)

- (iii)
- කුඩා වැව් කේන්ද්‍ර කර ගෙන ජනාවාස ඇරඹීම
  - ගංඟාවල පිරාර නිමිතයන්ට පිටතින් ජනාවාස ව්‍යාප්ත වීම
  - විවිධ වෘත්තීන් පදනම් කර ගනිමින් ජනාවාස බිහිවීම (උදා. ධීවර ගම්, වළං තනන්නන්ගේ ගම්, වරාය ආශ්‍රිත ගම්, ගොපල්ලන්ගේ ගම් .....)
  - පවුල් සංඛ්‍යාව 5-6 සිට 30 අතර වීම
  - ගම්ක, ගමේ ප්‍රධානියා වීම
  - ගම්. කුඩා කැලෑ රොදුකින් වෙන්වීම
  - ජන සංඛ්‍යාව වැඩි ජනාවාස, නගර ලෙස හැඳින්වීම

(ලකුණු 02+03 = 05 යි)

- (iv)
- කෘෂි කර්මාන්තය බෝග වගාව, සත්ව පාලනය යනුවෙන් ප්‍රධාන අංශ දෙකක් යටතේ සංවිධානය වී තිබීම
  - බෝග වගාව - මඩ ගොවිතැන (වී වගාව)  
ගොඩ ගොවිතැන (හේන් වගාව)
  - සත්වපාලනය
    - ඇති කළ සතුන් (ගවයන්, වඳවන්, කුකුළන්)
- (කරුණු තුනක් හා වයට නිදසුන් තුනක් අපේක්ෂා කෙරේ.)

(ලකුණු 03+03 = 06 යි)

03. අභිමතාර්ථය

ශ්‍රී ලංකාවේ පළමු භාගර්කරණයේ පාලන මධ්‍යස්ථාන විහිවීම, ජල කළමනාකරණය ආශ්‍රිත නිර්මාණ පිළිබඳ දැනුම හා අවබෝධය පරීක්ෂීම

3. (i) A - අනුරාධපුරය  
 B - පොළොන්නරුව  
 C - මාගම යන අතීත පාලන මධ්‍යස්ථාන පිහිටා ඇත්තේ කවර ගංගා නිම්න ආශ්‍රිත ව දැයි වරහන් කුලීන් කෝරා අනුපිළිවෙළින් දක්වන්න.  
 (කලා ඔය, කිරිඳි ඔය, මහවැලි ගඟ, වලවේ ගඟ, මල්වතු ඔය, ගල් ඔය) (ලකුණු 03 යි)
- (ii) A - අනුරාධපුර නගරයට ජලය සැපයීම සඳහා ඉදිකරන්නට ඇතැයි සැලකෙන වැව දෙකක් ද  
 B - භික්ෂුන් වහන්සේලා සඳහා ඉදි කළ පොකුණු දෙකක් ද නම් කරන්න. (ලකුණු 04 යි)
- (iii) ඓතිහාසික යුගයේදී විශාල වාරි පද්ධති නිර්මාණය කිරීමේ අවශ්‍යතාවයක් ඇති වූයේ ඇයි දැයි සාධක දෙකක් ආපුරෙන් පැහැදිලි කරන්න. (ලකුණු 05 යි)
- (iv) A - වැව් බැම්ම  
 B - සොරොච්ච  
 C - බීසෝකොටුව  
 D - පිටවන යන වැවක දක්නට ඇති තාක්ෂණික අංග අතුරෙන් දෙකක් නිර්මාණය හා කාර්යය පිළිබඳ විස්තරයක් කරන්න. (ලකුණු 06 යි)

- (i) A - මල්වතු ඔය  
 B - මහවැලි ගඟ  
 C - කිරිඳි ඔය

(ලකුණු 01x03 = 03 යි)

- (ii) A - තිසා වැව, හුවර වැව, බසවක්කුලම වැව (අභය වැව)  
 B - කුට්ටම් පොකුණ, ඇත් පොකුණ. කුමාර පොකුණ, නෙළුම් පොකුණ

(ලකුණු 01x04 = 04 යි)

WWW.OLEVELAPI.COM

- (iii)
- කෘෂි කටයුතු සඳහා ජලය සැපයීම
  - ගංවතුර පාලනය
  - භාගර්ක ජනතාවගේ ජල අවශ්‍යතා සපුරා ගැනීම
  - වැඩිවන ජනගහනය අනුව ආහාර නිපදවීමට අවශ්‍ය ජලය ලබා ගැනීම
  - නිශං කාලවලදී ජල අවශ්‍යතා සපුරා ගැනීම

(ලකුණු 02+03 = 05 යි)



(iv) A - වැඩි බැම්ම

නිර්මාණය :

- කුඩා කඳු ගැට දෙකක් යා කොට හිමවා තිබීම
- කඳු ගැට නොමැති අවස්ථාවලදී වාපාකාර ලෙස වැඩි බැම්ම හිමවීම  
(උදා : යෝධ වැව)
- පස්, මැටි, බොරළු, කිරි මැටි, ආදිය යොදා ගෙන ඉතා තදින් තලා  
ශක්තිමත්ව බැම්ම නිර්මාණය කිරීම
- ඇතැම් අවස්ථාවලදී වැඩි බැම්ම සඳහා පිහිටි ගල්තලා යොදා ගැනීම  
උදා : සොරබොර වැව
- ක්වාර්ට්ස් ස්ථර වැඩි බැම්ම ඉදි කිරීමේදී සැලකිල්ලට ගැනීම  
උදා : මීන්තේරිය වැව

කාර්යය :

ජලය රඳවා ගැනීම

B - සොරොච්ච

නිර්මාණය : විශාල ගල් පතුරු, පිලිස්සු ගඩොල් යොදා ගනිමින් වැඩි බැම්මේ  
හිඳවිත උසකින් විවරයක් ලෙස නිර්මාණය කෙරේ.

- විශාල වැව්වල ගොඩ සොරොච්ච හා මඩ සොරොච්ච ලෙස දක්නට ලැබීම

කාර්යය :

- ප්‍රධාන ඇළට ජලය නිකුත් කිරීම (ගොඩ සොරොච්ච)
- රොන් මඩ ඉවත් කිරීමේ දී කාචිත කිරීම (මඩ සොරොච්ච)

C - බිසෝ කොටුව

නිර්මාණය : ගල් පතුරු යොදා ගනිමින්  
ආයත වතුරාශ්‍රාකාර අවකාශයක් ලෙස නිර්මාණය කෙරේ.

කාර්යය : ජලය ප්‍රධාන ඇළට නිකුත් කිරීමේ දී ඇතිවන පීඩනය අවම  
කරමින් ජලය මුදා හැරීම

D - පිටවන

නිර්මාණය : ගල් කුට්ටි සියුම් ලෙස වකිනෙකට තද වන සේ සකස් කරමින්  
වැවක කෙළවර වැඩි බැම්මට පහලින් ඉදිකර තිබීම සමහර  
වැව්වල ස්වාභාවික පිහිටි ගල්තලා උදව්කර ගෙන ඇත.

කාර්යය : වැඩි බැම්මට හානියක් නොවන පරිදි වැවට වකතුවන වැඩි  
ජලය ඉවත් වීම මින් සිදු වේ.

(ලකුණු 03+03 = 06 යි)

04. අතිමතාර්ථය : ශ්‍රී ලංකාවේ දෙවන නාගරීකරණයේ පාලන මධ්‍යස්ථාන බිහිවීම. ආර්ථික කටයුතුවල ස්වභාවය හා කෝට්ටේ vi වන පරාක්‍රමබාහු රජුගේ කාර්යය පිළිබඳ දැනුම හා අවබෝධය පිරික්සීම.

4. (i) A - රජරට ශිෂ්ටාචාරය යිද වැටීමෙන් පසුව ශ්‍රී ලංකාවේ උතුරු ප්‍රදේශයේ බිහි වූ රාජධානියේ නම  
 B - එම රාජධානියේ පාලක පරපුර හැඳින්වූ නම  
 C - එයම කලාපයේ කැනික් තැන සිහි වූ කුඩා පාලන ඒකක හැඳින්වූ නම පිළිවෙළින් දක්වන්න. (ලකුණු 03 යි)
- (ii) A - දෙවන නාගරීකරණ යුගයේදී උස් පර්වත ආශ්‍රිත ව ඉදිකරන ලද පාලන මධ්‍යස්ථාන දෙකක් ද  
 B - කඳුවැටි හා ගංගා ආශ්‍රිත ව ඉදිකරන ලද පාලන මධ්‍යස්ථාන දෙකක් ද නම් කරන්න. (ලකුණු 04 යි)
- (iii) දෙවන නාගරීකරණ යුගයේදී, ශ්‍රී ලංකාවේ ක්‍රියාත්මක වූ වෙළෙඳාමේ ස්වභාවය කරුණු දෙකක් යටතේ විස්තර කරන්න. (ලකුණු 05 යි)
- (iv) කෝට්ටේ හඳවන පරාක්‍රමබාහු රජතුමා  
 A - රටේ දේශපාලන ස්ථාවරත්වයක් ඇති කිරීමට කටයුතු කළ ආකාරය ගැන ද  
 B - එතුමාගේ රාජ්‍ය සමයේදී රටෙහි ඇති වූ අධ්‍යාපන හා සාහිත්‍ය දියුණුව පිළිබඳව ද කෙටි විස්තරයක් සපයන්න. (ලකුණු 06 යි)

(i) A - යාපනය  
 B - ආර්ය චක්‍රවර්ති  
 C - වන්නි ප්‍රදේශ/ වන්නි (ලකුණු 01x03 = 03 යි)

(ii) A - දඹදෙනිය, යාපහුව, කුරුණෑගල  
 B - ගම්පොළ, මහනුවර (සංකඩගල) (ලකුණු 02+02 = 04 යි)

(iii) - කුරුඳු ප්‍රධාන වෙළඳ ද්‍රව්‍ය වීම  
 - වෙනත් කුළුබඩු වර්ග ද අපනයනයට යොමු වීම (වහසාල්, සාදික්කා, ගම්මිරිස් ආදී .....)  
 - වටිනා වෙළඳ ද්‍රව්‍ය ද අපනයනය කිරීම. (ඇත්දත්, මුතු මැණික් ආදී)  
 - විදේශ වෙළෙඳ සබඳතා පැවතීම. (උදා: පර්සියාව, ඉන්දියාව, ආරාබිය, චීනය, ඊජිප්තුව)  
 - විදේශීය වෙළෙඳාම රජුගේ ඒකාධිකාරයක් වීම.  
 - බටහිර වෙරළබඩ වරායන් වෙළෙඳාමේ දී වැදගත් වීම. (පුත්තලම, කල්පිටිය, කොළඹ, ගාල්ල, හලාවත ආදී)  
 - පිඟන් ඇතුළු වෙළෙඳ ද්‍රව්‍ය ආනයනය කිරීම.  
 - දේශීය වෙළෙඳාමත් ක්‍රියාත්මක වූ බව කුරුණෑගල විස්තරය හමි පුස්තකාල පොතේ සඳහන්ව තිබීම.

(ලකුණු 02+03 = 05 යි)



(iv) (a) - වන්නි ප්‍රදේශ යටත් කර ගැනීම

- උඩරට ජෝතිය සිරිතන්ගේ කැරැල්ල මැඩ පවත්වා එහි අවනත බව ලබා ගැනීම

- සපුමල් කුමරු යවා ශාපනය ජය ගැනීම

(b) - පිරිවෙන් අධිකාරයට අනුග්‍රහය දැක්වීම

(උදා : සුනේත්‍රා දේවී, කැරගල පද්මාවතී ආදී .....)

- උගත් පඬිවරු බිහිවීම

(උදා : තොටගමුවේ ශ්‍රී රාහුල හිමි, කැරගල වන රතන හිමි, විදාගම මෙහි හිමි, ඉරුගල් කුලතිලක පිරිවෙන් හිමි)

- සංදේශ සාහිත්‍ය ප්‍රවර්ධන වීම

(උදා : හිරා, පරෙවි, සැලලිහිණි ආදී .....)

- වෙනත් සාහිත්‍ය කෘතීන් ද රචනා වීම

(උදා : හක්ති කාව්‍ය, ප්‍රඥප්ති කාව්‍ය, හටත් කාව්‍ය හා කෝෂ ග්‍රන්ථ)

- රජකුමා ද ග්‍රන්ථකරණයේ නියුතු වීම.

(රුවන්මල්නිගණ්ඩුව)

පැරකුම්බා සිරිත, ගුණතිල කාව්‍ය, කාව්‍යශේධිරය, බුදුගුණ අලංකාරය ... ආදී

(ලකුණු 02+04 = 06 යි)

05. අභිමතාර්ථය : මහනුවර රාජධානියේ ප්‍රාදේශීය පාලන ප්‍රදේශ සහ පාලනය හා සම්බන්ධ නිලධාරීන් වන සමාජ ආර්ථික කටයුතු පිළිබඳ තුලනාත්මක අවබෝධය පිරික්සීම

5. (i) මහනුවර රාජධානියට අයත්ව තිබූ පාලන ප්‍රදේශ අතුරෙන් තුනක් නම් කරන්න. (ලකුණු 03 යි)
- (ii) මහනුවර යුගයේ පහත සඳහන් කාර්යයන් භාරව කටයුතු කළ තැනැත්තන්ගේ නිල නාම වරහන් කුලීන් තෝරා අනුපිළිවෙලින් ලියා දක්වන්න.
- A - රජකුමාගේ අලි ඇතුන් භාරව කටයුතු කිරීම
  - B - රජවාසලව ආහාර පාන සැපයීම
  - C - රජකුමාගේ ඇඳුම් හා ආහරණ භාරව කටයුතු කිරීම
  - D - කුඩා ම පරිපාලන ඒකකය වූ ගමක් භාරව කටයුතු කිරීම
- [විදානේ, කෝරළ, හඵවඩන නිලමේ, ගජනායක නිලමේ, බත්වඩන නිලමේ, කොඩිකුමක්කු නිලමේ, දියවඩන නිලමේ] (ලකුණු 04 යි)
- (iii) උඩරට සමාජයේ පැවති විවෘත ක්‍රම පිළිබඳ විස්තරයක් කරන්න. (ලකුණු 05 යි)
- (iv) මහනුවර රාජධානි සමයේ
- A - කෘෂිකර්මය
  - B - කර්මාන්ත
- සංවිධානය වී තිබූ ආකාරය පෙන්වා දෙන්න. (ලකුණු 06 යි)

- (i) - හත් කෝරළය
- උඹ
- මාතලේ
- වලපනේ
- ඩින්තැන්න
- වෙල්ලස්ස
- නුවර කලාවිය
- හතර කෝරළය
- තුන් කෝරළය
- සබරගමුව

(ඉතිහාසය 10 පෙළපොත 112 පිටුව)  
(මින් තුනක් නම් කිරීම අපේක්ෂා කෙරේ.)

(ලකුණු 01x03 = 03 යි)

- (ii) (A)- ගජනායක නිලමේ
- (B)- ධන්වඩන නිලමේ
- (C)- සඵවඩන නිලමේ
- (D)- විදානේ

(ලකුණු 01 x 04 = 04 යි)

- (iv) - විවාහ ක්‍රම තුනක් දක්නට ලැබේ.  
(වකගෙයි කෘමි, දිග විවාහය, ඩින්ත විවාහය)
- විවාහය කුලය මත තීරණය වීම

(ලකුණු 02+03 = 05 යි)

- (iv) A - කෘෂිකර්මාන්තය
  - මූලික වශයෙන් කෘෂි අර්ථ ක්‍රමයක් පැවතීම
  - වී වගාව
  - ගෙවතු වගාව
  - හේන් ගොවිතැන
  - සත්ව පාලනය ද වැදගත් වීම
  - කෘෂි කටයුතු සඳහා අත්තමි ක්‍රමය යොදා ගැනීම



B - කර්මාන්තය

- කුල ක්‍රමය අනුව කර්මාන්ත සංවිධානය වී තිබීම
  - විවිධ කර්මාන්ත පැවතීම
- උදා : කෘෂි උපකරණ, වළං නිපදවීම, රෙදි විවීම, ආහරණ, පිත්තල බඩු නිපදවීම ආදී .....
- ශිල්පීය දක්ෂතාවය පාරම්පරිකව හිමි වීම

(ලකුණු 03+03 = 06 යි)

06. අභිමතාර්ථය : පෙරදිගට පැමිණි යුරෝපා ජාතීන් ක්‍රියාන්‍යයන්ට උඩරට රාජධානියේ බලය ලබා ගැනීම සඳහා බලපෑ හේතු සහ ඉංග්‍රීසීන්ට විරෙහිව ඇති වූ ප්‍රථම ජාතික හිඳහස් සටන පිළිබඳ දැනුම හා අවබෝධය තුලනාත්මක පිරික්සීම.

6. (i) ඉන්දියානු සාගරය අවට රටවල වෙළෙඳ කර්මයක යෙදී සිටි යුරෝපා ජාතීන් තුනක් (ක්‍රියාන්‍යයන් හැර) නම් කරන්න. (ලකුණු 03 යි)
- (ii) ත්‍රිකුණාමලය වරාය ක්‍රියාන්‍යයන්ට වැදගත් වීමට බලපෑ හේතු දෙකක් සඳහන් කරන්න. (ලකුණු 04 යි)
- (iii) ක්‍රි.ව. 1815 දී වැවි ආයාසයකින් තොරව ක්‍රියාන්‍යයන්ට උඩරට යටත් කර ගැනීමට හැකිවූයේ ඇයි දැයි කරුණු දෙකක් යටතේ පෙන්වා දෙන්න. (ලකුණු 05 යි)
- (iv) උඩරට යටත් කර ගැනීමෙන් වසර තුනක් පමණ කාලයක් ගත වන විට, ජාතික නිදහස් සටන් ව්‍යාපාරයක් ආරම්භ වීමට තුඩු දුන් හේතු තුනක් දක්වා ඒවා කෙටියෙන් විස්තර කරන්න. (ලකුණු 06 යි)

- (i) (a) - පෘතුගීසි  
 - ඕලන්ද/ ලන්දේසි  
 - ප්‍රංශ

(ලකුණු 01x03 = 03 යි)

- (ii) - ත්‍රිකුණාමලය වරාය, බෙංගාල බොක්කට මුහුණ ලා පිහිටා තිබීම.  
 - ඉන්දියාවේ නැගෙනහිර වෙරළේ ඉංග්‍රීසි භාවිත බලය රැක ගැනීමට එම වරායේ පිහිටීම වැදගත් වීම.  
 - ඊසාන දිග මෝසම් සුළං කාලයේ නැව් ආරක්ෂා කර ගැනීමට ත්‍රිකුණාමලය වරාය යොදා ගත හැකි වීම.

(ලකුණු 02+02 = 04 යි)

- (iii) - පෝන් බොයිලියේ උපක්‍රමයේ ක්‍රියා කලාපය  
 - ශ්‍රී වික්‍රම රාජසිංහ රජු කෙරෙහි උඩරට රදළ, හිඤ්ඤා හා සාමාන්‍ය ජනතාව තුළ ඇති වූ අප්‍රසාදය  
 - මේ වන විට උඩරට භෞතික පරිසරය පිළිබඳ ප්‍රමාණවත් අවබෝධයක් ඉංග්‍රීසීන් සතුව පැවතීම  
 - ශ්‍රී වික්‍රම රාජසිංහ රජුගේ අදුරදර්ශී ක්‍රියා කලාපය  
 - ඉංග්‍රීසීන්ගේ හමුදා ශක්තිය

(ලකුණු 02+03 = 05 යි)

- (iv) - නිදහස අහිමිවීම හා රජයේ නැතිවීම පිළිබඳ පසුතැවිල්ල
- ආගම හා සංස්කෘතියේ ආරක්ෂාව පිළිබඳ ගැටලු මතුවීම
- උඩරට ප්‍රභූ පන්තියට පහර වැදීම
- බහුතර සිංහල පිරිසක් සිටි උච්ච වෙල්ලක් ප්‍රදේශයේ මුහන්දිරම් තනතුරට හජීප් මරික්කාර් නැමැත්තා පත් කිරීම

(ලකුණු 03+03 = 06 යි)

07. අතිමහාරථය : ශ්‍රී ලංකාවේ ධෝනමෝර් ප්‍රතිසංස්කරණවලින් පසුව ඇති වූ සංවර්ධන ව්‍යාපාර ඇති කිරීමේ අරමුණු සහ වියළි කලාපීය කෘෂි කාර්මික සංවර්ධනය ද, බහු කාර්ය යෝජනා ක්‍රමයක් වශයෙන් මහවැලි ගඟ යොදා ගැනීමේ සුවිශේෂත්වය තුලනාත්මකව පිරික්සීම

7. (i) ශ්‍රී ලංකාවේ
- A - නායකයන්ට කෘෂිකර්මය හා ඉඩම් පිළිබඳ තීරණ ගැනීමට අවස්ථාව ලැබුණු මුල්ම ආණ්ඩු ක්‍රමය ද
  - B - ගොවි ජනපද ව්‍යාපාරයේ පියා වශයෙන් සැලකෙන ජන නායකයා ද
  - C - ආරම්භ කරන ලද ප්‍රථම බහුකාර්ය යෝජනා ක්‍රමය ද
- පිළිවෙළින් නම් කරන්න. (ලකුණු 03 යි)
- (ii) ගොවි ජනපද ව්‍යාපාර ඇති කිරීමෙන් බලාපොරොත්තු වූ අරමුණු දෙකක් දක්වන්න. (ලකුණු 04 යි)
- (iii) කෘෂිකාර්මික සංවර්ධන ව්‍යාපාර සඳහා ඉතාමත් සුදුසු වන්නේ ශ්‍රී ලංකාවේ වියළි කලාපය බව කරුණු දෙකක් ඇසුරින් පෙන්වා දෙන්න. (ලකුණු 05 යි)
- (iv) "බහුකාර්ය සංවර්ධන යෝජනා ක්‍රමයක් සඳහා ශ්‍රී ලංකාවේ අනෙකුත් ගංගාවලට වඩා මහවැලි ගඟ විශේෂත්වයක් උසුලයි." යම් බව කරුණු තුනක් යටතේ පැහැදිලි කරන්න. (ලකුණු 06 යි)

- (i) A - ධෝනමෝර් ආණ්ඩුක්‍රමය / 1931 ආණ්ඩුක්‍රමය
- B - ඩී.වී.පී. සේනානායක මහතා
- C - ගල්මිය

(ලකුණු 01x03 = 03 යි)

- (ii) WWW.OLEVELAPI.COM
- තෙත් කලාපයේ ඉහළ යම් පවතින ජනගහන තදබදය හා රැකියා හිඟය අඩු කිරීම
  - රටේ ආහාර නිෂ්පාදනය වැඩිකිරීම
  - වියළි කලාපයේ පැරණි වැව් හා වාර මාර්ග අලුත් වැඩියා කොට එහි ඉඩම් ආර්ථික සංවර්ධනයට යොදා ගැනීම
  - තෙත් කලාපයේ පවතින ඉඩම් හිඟයට පිළියමක් වීම

(ලකුණු 02 + 02 = 04 යි)



- (iii) - විශලී කලාපයේ ජන හීන තැනිතලා බිම් බහුල වීම.
- වී ගොවිතැනට සුදුසු දේශගුණයක් හා සරුපසක් තිබීම.
  - ප්‍රතිසංස්කරණය කිරීමට සුදුසු පැරණි වැව්. අමුණු බහුල ප්‍රදේශයක් වීම.
  - නව වාර් මාර්ග තැනීමට සුදුසු භෞතික පරිසරයක් දක්නට ලැබීම.

(ලකුණු 02+03 = 05 යි)

(iv)

- පුළුල් තැනිතලා ප්‍රදේශයක් හා ජනහීන ප්‍රදේශයක් හරහා ගලා බැසීම.  
(උදා : මහියංගනය - ත්‍රිකුණාමලය)
- අතු ගංගා රාශියකින් යුක්ත වීම.
- මෙම අතු ගංගා නිරිත, ඊසාන මෝසම් හා සංවහන වැසි මගින් පෝෂණය වීම.
- ගඟේ ඉහළ කොටස විදුලි බල උත්පාදනය සඳහා සුදුසු වීම.
- සංවර්ධනය කළ හැකි පැරණි ඇළ මාර්ග රාශියක් මහවැලි ගඟ හා සම්බන්ධව තිබීම.

(උදා : මිණිපේ, ඇළහැර. අංග මැතිල්ල, පබ්බතන්ත හා කාලිංග යෝධ ඇළ)

(ලකුණු 03+03 = 06 යි)

WWW.OLEVELAPI.COM

III කොටස

08. අතිමහර්ථ : යුරෝපයේ ඇති වූ පුනරුදය විද්‍යාත්මක හා කලා ශිල්ප කෙරෙහි ඇතිකරන ලද බලපෑම හා දේශ ගවේෂණය නිසා ඇති වූ ප්‍රතිඵල පිළිබඳ දැනුම, අවබෝධය පිරික්සීම

III කොටස

- 8. (i) පුනරුදය නිසා ප්‍රසිද්ධියට පත් ඉතාලියේ නගර භූකෘති නම් කරන්න. (ලකුණු 03 යි)
- (ii) A - පෘථිවිය ගෝලාකාර බව සොයාගැනීම  
B - දුරේක්ෂය නිපදවීම  
C - ගුරුත්වාකර්ෂණ නියමය සොයා ගැනීම  
D - මුද්‍රණ යන්ත්‍රය නිපදවීම  
සම්බන්ධ පුද්ගලයන් කවුරුන් දැයි පිළිවෙළින් නම් කරන්න. (ලකුණු 04 යි)
- (iii) A - මානව වාදය යන්තෙන් කුමක් අදහස් කෙරේ ද?  
B - පුනරුද සමයේ ප්‍රසිද්ධියට පත් විකු නිර්මාණ භූකෘති නම් කරන්න. (ලකුණු 05 යි)
- (iv) දේශ ගවේෂණයේ ප්‍රතිඵල භූකෘති විස්තර කරන්න. (ලකුණු 06 යි)

(i) - ජලෝරන්ස්, වැනිසිය, පිනෝවා, රෝමය (ලකුණු 01x03= 03 යි)

(ii) A - නිකලස් කොපර්නිකස්  
B - ගැලීලියෝ ගැලිලී  
C - සර් අයිසැක් නිවුටන්  
D - ජොහැන් හස් ගුට්න්බර්ග් (ලකුණු 01x04= 04 යි)

(iii) A - මිනිසා උතුම් කොට සැලකීම  
B - මොනාලිසා  
- අවසාන විනිශ්චය  
- අන්තිම හෝපන සංග්‍රහය  
- ආදම්ගේ චිත්‍රය  
- දේව දරුවන් දෙදෙනාගේ චිත්‍රය (ලකුණු 02+03 = 05 යි)

(iv) - නව රටවල් සොයා ගැනීම  
(උදා : පිලිපීනය, කැනඩාව, බටහිර, ඉන්දීය දූපත් ආදී.....)  
- නව වෙළෙඳ මාර්ග සොයා ගැනීමත් සමඟ වෙළෙඳ කටයුතු ව්‍යාප්ත වීම  
- යටත් විජිතවාදය ආරම්භ වීම  
- යුරෝපා වින්තනය ලොව පුරා පැතිර යාම  
- ආසියා, අප්‍රිකා රටවල යුරෝපා බල ව්‍යාප්තිය  
- ලෝකය ගෝලාකාර බව තහවුරු වීම (ලකුණු 03+03 = 06 යි)



09. අතිමහාර්ථ : යුරෝපා ජාතීන් අමරිකාවේ ජනපද පිහිටුවීම ද, ලෝකයේ කැපිපෙනෙන විජලවවලට බලපෑ හේතු සහ ඒවායේ ප්‍රතිඵල ලෝක දේශපාලනය කෙරෙහි බලපෑ ආකාරය හා අවබෝධය තුලනාත්මකව අවබෝධ කර ගැනීමේ හැකියාව

9. (i) ඇමෙරිකාවේ ජනපද පිහිට වූ යුරෝපා ජාතීන් තුනක් නම් කරන්න. (ලකුණු 03 යි)  
 (ii) ඇමෙරිකානු විජලවයට බලපෑ හේතු දෙකක් සඳහන් කරන්න. (ලකුණු 04 යි)  
 (iii) ප්‍රංශ විජලවයට බලපෑ ආර්ථික හේතු දෙකක් විස්තර කරන්න. (ලකුණු 05 යි)  
 (iv) රුසියානු විජලවයේ ප්‍රතිඵල නිසා ලෝක දේශපාලන ක්ෂේත්‍රයේ ඇති වූ වෙනස්කම් දෙකක් නිදසුන් දක්වමින් පැහැදිලි කරන්න. (ලකුණු 06 යි)

(i) - පෘතුගීසි, ඕලන්ද (ලන්දේසීන්), ප්‍රංශ, ඉංග්‍රීසි (බ්‍රිතාන්‍යයන්), ස්පාඤ්ඤ

(ලකුණු 01x03= 03 යි)

- (ii) - බ්‍රිතාන්‍යය අනුගමනය කළ තම රටට වාසිදායක ආර්ථික ප්‍රතිපත්තිය  
 - ජනපද වාසීන්ගේ සිතූම් පැතුම් හා ආකල්ප බ්‍රිතාන්‍ය පාලකයන් විසින් නිසි ලෙස අවබෝධ කර ගෙන නොසිටීම  
 - ජනපදවාසීන්ගේ සාධාරණ සටන් මර්දනය කිරීමට බ්‍රිතාන්‍ය කටයුතු කිරීම  
 - 1763 හි පසුව පැනවූ අණ පනත් හා නව බදු වර්ග  
 - නිදහස පිළිබඳ ජනපද වැසියන් තුළ ඇති වූ උනන්දුව

(ලකුණු 02+02 = 04 යි)

- (iii) - රජුගේ හා රජ පවුලේ අධික විශදම්  
 - අනවශ්‍ය යුධ විශදම්  
 - අසාධාරණ බදු  
 (උදා : ටේල්, ගැබෙල්, කැපිටේෂන්)

(ලකුණු 02+03 = 05 යි)

- (iv) - සමාජවාදී දර්ශනය ලොව පුරා ව්‍යාප්ත වීම  
 - සමාජවාදී රාජ්‍යයන් බිහි වීම  
 උදා : ( චීනය, උතුරු කොරියාව, නැගෙනහිර පර්මනියා, කියුබාව)  
 - රුසියාව මුල් කර ගත් සමාජවාදී කදවුරක් බිහි වීම

(ලකුණු 02+04 = 06 යි)